

L'UDAF de la Moselle

Au service des familles
et des plus vulnérables



2022

Rapport d'activité

L'UDAF de la Moselle

Quelques mots

Au titre de sa mission légale de représentation des familles, l'UDAF de la Moselle compte 58 associations familiales adhérentes et, par voie de conséquence, porte la parole de plus de 5 000 familles mosellanes.

Pour ce faire en 2022, 1 360 heures de bénévolat ont été consacrées par les membres de l'UDAF à leur représentation et à la défense de leurs intérêts.

Par ailleurs, l'UDAF de la Moselle a accompagné en 2022, plus de 15 300 personnes, principalement sur prescription et financement de la Justice, de l'État, du Conseil départemental de la Moselle et l'Agence régionale de santé, dans de multiples domaines :

- ▶ Autonomie administrative et budgétaire
- ▶ Hébergement, soins et logement accompagné
- ▶ Insertion sociale et professionnelle
- ▶ Protection juridique des majeurs
- ▶ Protection de l'enfance

C'est ainsi que l'UDAF de la Moselle développe plus d'une trentaine d'activités différentes réparties sur 16 sites et grâce à 320 salariés formés et experts de chaque problématique.

Le rapport d'activité 2022 traduit l'action de l'UDAF de la Moselle dans son ensemble et illustre la volonté d'unicité, de proximité et de représentativité inscrite dans le projet associatif.

L'UDAF

Plus de 19 millions de budget annuel !



édito



L'année 2022 a été marquée par un changement de présidence au sein de notre UDAF de la Moselle. Alix Fiorletta ayant souhaité transmettre le flambeau après 12 années de service à la tête de notre institution familiale, je tiens à le remercier pour son implication durant ces longues années.

Élu par un conseil d'administration partiellement renouvelé, mon plan s'est décliné en deux axes principaux avec pour objectifs de porter la parole des familles et de réaliser des missions fondées sur un principe de solidarité et d'utilité sociale.

Pour ce faire, une nouvelle organisation de la gouvernance a été mise en place et j'ai pu compter sur la contribution des membres du conseil d'administration. Tous ensemble nous avons commencé à mettre en œuvre nos orientations dont celle de porter encore davantage la parole des familles auprès des pouvoirs publics ainsi que celle d'améliorer la visibilité de l'UDAF et de ses bénévoles par une communication plus soutenue.

L'UDAF de la Moselle a continué en 2022 à répondre aux besoins des familles et des personnes isolées en réagissant notamment à l'actualité internationale par l'accueil de déplacés d'Ukraine et en s'engageant encore davantage dans des actions de prévention contre la pauvreté. Mais l'UDAF de la Moselle, avec plus de 300 salariés, développe bien davantage, s'adapte aux circonstances nouvelles pour accomplir ses missions reconnues de tous.

Ainsi, je remercie l'ensemble des bénévoles, des associations pour les projets menés dans leur structure et pour leur implication au sein de l'UDAF de la Moselle, et évidemment les salariés de notre association qui contribuent chaque jour à faire vivre les valeurs de solidarité dans notre département.

Vincent Morel
Président de l'UDAF



Les évolutions significatives

2022

Renouvellement des orientations stratégiques de l'UDAF de la Moselle

Nouvelle gouvernance, nouvelle impulsion au service des familles

Avec le renouvellement partiel du conseil d'administration lors de l'assemblée générale du 20 juin, puis l'élection d'un nouveau président, la politique de représentation et de défense de l'intérêt de toutes les familles s'est amplifiée.

D'une part, les associations familiales adhérentes ont été consultées par le président lors de rencontres qu'il a initiées dès son élection.

Représentante départementale de l'**Association des paralysés de France**.



Président de l'**Association départementale des conjoints survivants et parents d'orphelins**

Présidente de l'**Association des parents et futurs parents gays et lesbiens 57**



Président de l'**Association familiale du Saulnois**



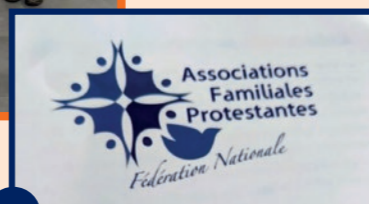
Représentants de la **Fédération des associations familiales catholiques**



Présidente et directeur de la fédération **Familles de France Moselle** et de **Famille Lorraine de Metz-devant-les-Ponts**



Représentant de l'**Union des familles laïques**



Fédération des associations familiales protestantes de Moselle et de l'association familiale protestante "**Bienfaisance l'Entraide**"

Co-présidente de la **Fédération Seniors Moselle**



Président de la **Fédération Familles rurales de Moselle**

D'autre part, le bureau, instance statutaire, a été reconstitué et les grandes actions fondatrices de la mission institutionnelle de l'UDAF ont été réparties entre les vice-présidents comme suit :

- ▶ Vice-président chargé des relations avec les bénévoles : **M. Thomas Dupuy**
- ▶ Vice-présidente chargée des actions conventionnelles : **M^{me} Carolina Nasso**
- ▶ Vice-présidente chargée des relations avec les associations adhérentes : **M^{me} Nicole Chrétien**
- ▶ Vice-président chargé de la création/organisation des commissions sur les thèmes familiaux et événements : **M. Jean Scherer**



De nouveaux administrateurs "outillés"

Des modules de formations ont été proposés les 5, 6 et 19 octobre aux nouveaux administrateurs ; ils ont porté sur les thèmes suivants :

- ▶ l'origine de la représentation familiale ;
- ▶ la composition, les missions et l'architecture du mouvement familial ;
- ▶ la composition et le fonctionnement de l'UDAF ;
- ▶ Le rôle et les moyens d'actions des administrateurs.

Porter la voix des familles auprès des candidats aux élections législatives...

Sept candidats mosellans ont répondu présents à l'invitation du conseil d'administration de l'UDAF, le 8 juin, pour un échange sur une sélection de thèmes à résonance familiale.

Les mesures proposées par les candidats lors de cet échange ont été relayées auprès des associations adhérentes, le 9 juin, via la newsletter UDAF 57 dans un numéro "spécial législatives" ainsi que sur le site internet.



... puis auprès d'élus

Le 25 novembre, le président et les membres du conseil d'administration ont invité les députés de Moselle à participer à une matinée d'échanges sur des thèmes portant notamment sur la politique familiale, le pouvoir d'achat et l'attractivité des métiers du social.





■ Un nouveau projet associatif

Le précédent projet associatif étant arrivé à terme, une grande consultation a été organisée auprès des salariés et des administrateurs.

À chaque niveau, la méthode a été commune et a reposé sur une question principale :

“À quelle UDAF de demain souhaitez-vous participer ?”.

Le résultat des réflexions a abouti à la définition d’orientations validées par l’assemblée générale le 20 juin 2022 :

l’UDAF de demain sera un **“pont”**, sera **“une”**, **“attractive”**, **“reconnue”** et fera **“réseau”**.



Développement et adaptation des accompagnements

■ Accueil, hébergement et soins de publics vulnérables

Depuis la reprise en 2020 de la gestion de lits Halte Soins Santé, l’UDAF de la Moselle s’est préoccupé d’améliorer la réponse aux besoins de soins des personnes à la rue, mal logées ou hébergées dans les structures. L’Agence régionale de Santé a validé le projet décliné comme suit :

- ▶ Extension de 5 lits **Halte soins santé**.
- ▶ Création de 15 lits d’accueil médicalisé.
- ▶ Création d’un dispositif mobile de lits **Halte soins santé** en complément de notre maraude sociale.





- ▶ Après avoir reçu la validation du ministère d'un projet commun, pensé et coordonné avec d'autres partenaires du département en faveur de grands marginaux, l'UDAF de Moselle a pu installer quatre places au centre de la ville de Forbach. Malgré la fermeture rapide de ce site, la dynamique du projet a perduré en partenariat avec AMLI et avec le soutien des services de l'État. Les huit autres places ont en effet fait l'objet d'un chantier d'installation de modulaires sur le site de Betting.

- ▶ À compter de la mi-mars 2022, en lien avec la préfecture, la Direction départementale de l'emploi et des solidarités, les bailleurs sociaux et des communes, l'UDAF a hébergé et accompagné jusqu'à une centaine de personnes déplacées d'Ukraine.

Cette action a mobilisé les intervenants sociaux de terrain tout comme les services supports, notamment le service financier qui a assuré le lien avec les services de l'État pour garantir le suivi des moyens accordés à l'UDAF au titre de la mission.

Au sein du couvent Saint-Jean de Bassel qui avait accueilli, à leur arrivée, des familles ukrainiennes et pour lesquelles un besoin de relogement était identifié. L'UDAF est intervenue à la demande des services de l'État.

■ Amélioration de l'engagement dans la politique du logement d'abord

- ▶ À la suite d'une décision favorable du Conseil Départemental, notre dispositif "d'habitat inclusif" a pu être transformé en une "aide à la vie partagée" de 6 séniors sur la commune de Freyming-Merlebach et en partenariat avec CDC habitat.
- ▶ Le projet de déménagement et de transformation de notre maison relais en résidence accueil, spécifiquement destiné à des personnes présentant une vulnérabilité psychique, a été validé par la préfecture de région. Cette décision est l'aboutissement d'un long processus d'échanges et de coordination avec le bailleur actuel, différents services de l'État et le Centre hospitalier spécialisé de Sarreguemines.

■ Prévention et lutte contre la pauvreté

Dans le cadre de la stratégie de **Prévention et de lutte contre la pauvreté** mais également du **Programme départemental d'insertion** du département de la Moselle, l'UDAF a proposé de déployer, à titre expérimental, sur le territoire de Forbach / Saint-Avold, un dispositif de "mobilités solidaires" en faveur de publics entravés dans leur parcours d'insertion professionnelle : taxi social, référent mobilité sont les principales actions cofinancées par le Département et l'État.

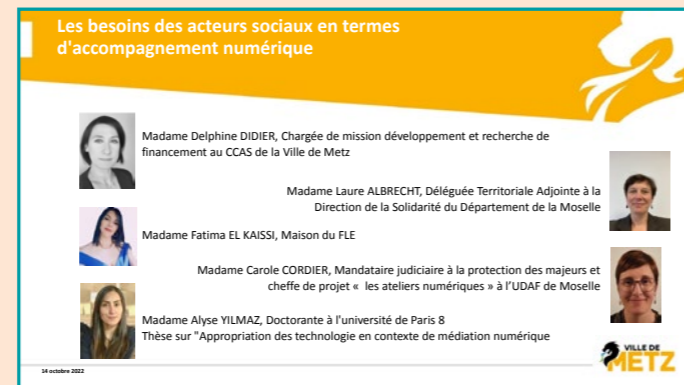
**STRATÉGIE
DE PRÉVENTION ET
DE LUTTE CONTRE
LA PAUVRETÉ** 

Les résultats de l'action 2022

■ Accompagnement au numérique

Une cheffe de projet a été nommée pour développer et piloter cette action. Soutenue par un groupe de salariés volontaires du pôle Accompagnement social et protection des personnes (ASSP), les objectifs ont été les suivants :

- ▶ évaluer les compétences du public accompagné avec la création d'un questionnaire diagnostique pour cibler les besoins ;
- ▶ orienter au mieux les personnes accompagnées en fonction de leurs besoins et des dispositifs **France Relance** ;
- ▶ proposer et animer des ateliers collectifs ;
- ▶ participer aux initiatives locales dont notamment une intervention de la cheffe de projet à la journée sur l'inclusion numérique organisée par la ville de Metz, le 14 octobre 2022.



Quand jouer permet d'apprendre à gérer...

Dans le cadre d'un partenariat de longue date avec la Banque de France de Moselle, le **Point Conseil Budget** de l'UDAF a été convié à animer l'Escape Game "sur la piste de Matthieu" en faveur des nouvelles recrues du Service national universel afin de leur apprendre les bases d'une gestion budgétaire saine.

Plus de

12 000 000 €

de loyers, impôts, salaires payés et restitués à la collectivité

Plus de

15 300

prises en charge

5 599

personnes accompagnées par le pôle "ASPP"

9 740

personnes accompagnées par le pôle Inclusion

325

enfants scolarisés au sein des familles en situation de demande d'asile

Chiffres clés

Plus de

60

représentations (CAF, CPAM, CCAS, établissements de santé, organismes de logement social...) dont 6 renouvellements



Les progressions

- ▶ Augmentation de plus de 400 % du nombre de personnes reçues aux Accueils de jour par rapport à 2021 (296 contre 1244).
- ▶ 30 561 km parcourus par l'équipe mobile, soit 9 061 km de plus qu'en 2021 (21 500 km).
- ▶ Augmentation de plus de 50 % du nombre de jeunes majeurs dans le programme d'actions collectives par rapport à 2021 (202 contre 513).

Les bénéficiaires pour les personnes accompagnées

■ En termes de santé



En fin de mesure,

93%

des personnes suivies par le pôle Accompagnement social et protection des personnes (ASPP) avaient l'ensemble de leurs droits santé ouverts.

20%

des personnes accompagnées dans le cadre de l'insertion professionnelle ont pu, par ailleurs, être accompagnées dans une démarche de soins.

70%

des personnes accompagnées dans les missions d'hébergement ont également pu être accompagnées dans une démarche de soins.

■ Eu égard au logement



En fin de mesure,

40%

des personnes suivies par le pôle ASPP ayant un endettement locatif ont totalement apuré leur dette locative.

27%

des personnes accompagnées vers l'insertion professionnelle l'ont également été dans leurs démarches liées aux logements.

25%

des personnes sans domicile stable accompagnées ont accédé à un logement ou à un hébergement.

Le pôle ASPP a honoré 11 793 759 € de frais d'hébergement dont 7 815 025 € au titre du reversement de l'aide sociale personnes âgées ou handicapées.

Le pôle ASPP a accompagné plus de 520 personnes dans leurs projets de déménagements, relogements ou changement de mode d'hébergement.



■ Concernant l'acquisition des droits administratifs

En fin d'accompagnement,

95%

des personnes suivies par le pôle Accompagnement social et protection des personnes (ASPP) avaient leurs droits administratifs ouverts.

30%

des personnes sans domicile stable accompagnées ont acquis l'autonomie sur le plan administratif.

60%

des personnes bénéficiant de l'accompagnement social à visée professionnelle ont vu leurs droits administratifs ouverts, maintenus ou ont acquis l'autonomie.

87%

des personnes accompagnées dans le cadre des missions d'hébergement ont vu leurs droits administratifs ouverts, maintenus ou ont acquis l'autonomie.

■ En termes d'équilibre budgétaire

En fin d'accompagnement, par le pôle ASSP

27%

des personnes surendettées avaient apuré toutes leurs dettes.

55%

Dans le cadre des mesures d'accompagnement vers l'insertion professionnelle

25%

des bénéficiaires l'ont également été dans la gestion budgétaire et le traitement de situations d'endettement.

■ En matière d'emploi

40%

des personnes sorties du dispositif d'accompagnement global renforcé sont en situation d'emploi, de création d'entreprise ou de formation.

36%

des personnes accompagnées dans les missions d'hébergement se sont inscrites dans une démarche de recherche d'emploi ou ont accédé à un emploi ou une formation.



2022

Les temps forts

Toujours plus d'actions de proximité

■ “Lire et faire lire” dans les bus du réseau LE MET’

En marge du festival Le livre à Metz qui s'est déroulé les 8, 9 et 10 avril, le réseau LE MET' a souhaité proposer de voyager... autrement ! L'association **Lire et faire lire**, par le biais de cinq lectrices, a proposé des brèves nouvelles ou autres extraits de romans dans certains bus du réseau au départ de la place de la République, les 6, 7 et 8 avril.



■ Comité d'expression de majeurs protégés

Les 28 mars et 26 avril 2022, sept personnes accompagnées par les Services mandataires à la protection judiciaire des majeurs de Thionville et de Metz ont pu s'exprimer sur des axes d'amélioration issus de notre rapport d'évaluation interne, à savoir :

- ▶ établir un modèle de budget simple et compréhensible utilisant la présentation, le vocabulaire et les pictogrammes identifiés par les personnes ;
- ▶ définir de bonnes pratiques pour établir le budget en associant un maximum les personnes.

Lors de l'assemblée générale du 20 juin...

Une présentation dynamique de l'activité 2021 a été faite aux participants à partir d'un support audio-visuel agrémenté de témoignages vidéos d'administrateurs, d'une salariée de l'UDAF et de personnes accompagnées par les services.



■ Journées des pensions de familles

L'UDAF de la Moselle, Emmaüs et le CMSEA ont organisé le 11 octobre, lors de la seconde édition de la **Semaine nationale des pensions de familles**, une journée en direction des résidents au restaurant social Emmaüs Le Rencard à Forbach.

Ce fut l'occasion pour plus de 20 habitants de se rencontrer pour échanger et de profiter d'un moment convivial.



■ À la rencontre des étudiants en travail social

La participation de l'UDAF à la journée de professionnalisation, organisée par l'IRTS le 21 mai 2022, s'inscrit dans une politique visant à renforcer la visibilité et l'attractivité de l'UDAF en tant qu'employeur : 26 salariés ont ainsi présenté leurs missions à des étudiants en cours de formation en travail social.



Revalorisation pour tous

L'UDAF de Moselle s'est mobilisée en 2022, pour plus d'attractivité des métiers du social, une meilleure valorisation et une reconnaissance de tous les salariés. L'UDAF a rencontré Mathieu Klein en sa qualité de président du Haut Conseil du Travail Social (HCTS), et participé à la mobilisation des acteurs du secteur pour témoigner de la nécessité d'inclure dans les politiques de revalorisations salariales l'ensemble de nos professionnels.



La solidarité encore et toujours...

■ L'UDAF de la Moselle s'engage contre le cancer du sein

Pour la troisième fois, l'UDAF de la Moselle a participé à La Messine, le 1^{er} mai, au départ de la place de la République à Metz.



Environ 30 participantes ont enfilé leur maillot rose et se sont retrouvées pour courir ou marcher ensemble.

L'équipe féminine de l'UDAF de la Moselle était composée de salariées et de personnes accompagnées par ses services.

■ Octobre rose

Belle initiative de l'équipe de l'un des sites de l'UDAF de Forbach qui a décoré le hall d'accueil pour l'occasion et mis à disposition flyers de prévention et d'explication, jetons de caddie, rubans ainsi que des affiches répertoriant les actions locales.



■ Noël pour tous

Une campagne de collecte de jouets et de boîtes de Noël a été lancée en novembre, sur tout le département auprès des salariés ainsi que des associations adhérentes.

Les cadeaux ont permis à plus de 35 hommes et près de 30 femmes, hébergés dans les Centres d'hébergement et de réinsertion sociale de Betting et Sarreguemines, de trouver un présent sous le sapin le soir du réveillon. Par ailleurs, plus de 200 jouets, livres et peluches ont été distribués à une centaine d'enfants. Ces actions ont été menées avec l'aide de quatre administrateurs.

Plus loin avec de nouveaux partenaires



■ Convention triennale entre l'UDAF de la Moselle et La Poste



Signée le 14 mars, cette convention permettra aux services de l'UDAF d'animer des ateliers collectifs visant à l'inclusion numérique, grâce à la mise à disposition, à titre gratuit, d'une salle équipée de matériel neuf et simple d'utilisation.

■ Convention de partenariat entre l'UDAF de la Moselle et ADOMA

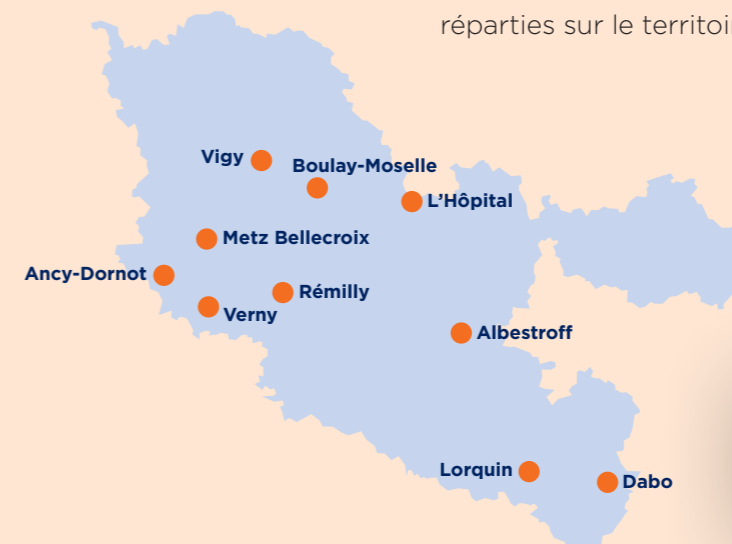
Pour permettre d'améliorer le suivi des personnes bénéficiaires des mesures du pôle Accompagnement social et protection des personnes de l'UDAF résidant dans les structures d'ADOMA, une convention a été signée le 9 novembre 2022, pour faciliter la coordination entre leurs salariés.



■ Convention de partenariat entre l'UDAF de la Moselle et les Maisons France Service

Dans le cadre du plan de lutte contre la pauvreté, et s'inscrivant dans la stratégie nationale et départementale d'accès aux services pour tous, l'UDAF a signé une convention avec 10 **Maisons France Services**

en vue de permanences du **Point Conseil budget** réparties sur le territoire de la Moselle.





Encore mieux organisés pour toujours mieux accompagner

■ Pour protéger et sécuriser

- ▶ La mise en conformité définitive de l'UDAF, en termes de protections de données personnelles, est une priorité. Dans cette perspective, un groupe projet a été constitué et le recours à un accompagnement externe a permis d'intensifier la démarche.
- ▶ L'activité de protection juridique des majeurs est soutenue depuis 2016 par un logiciel métier, "Évolution", qui permet à la fois de centraliser les informations et de sécuriser l'intervention. En novembre 2022, la migration des opérations comptables de l'ancienne application a été effectuée dans le module de gestion financière "Évolution", ce qui fut une transition majeure pour l'organisation des équipes de comptables et du pôle Accompagnement social et protection des personnes (ASPP).



■ Pour piloter et outiller les équipes

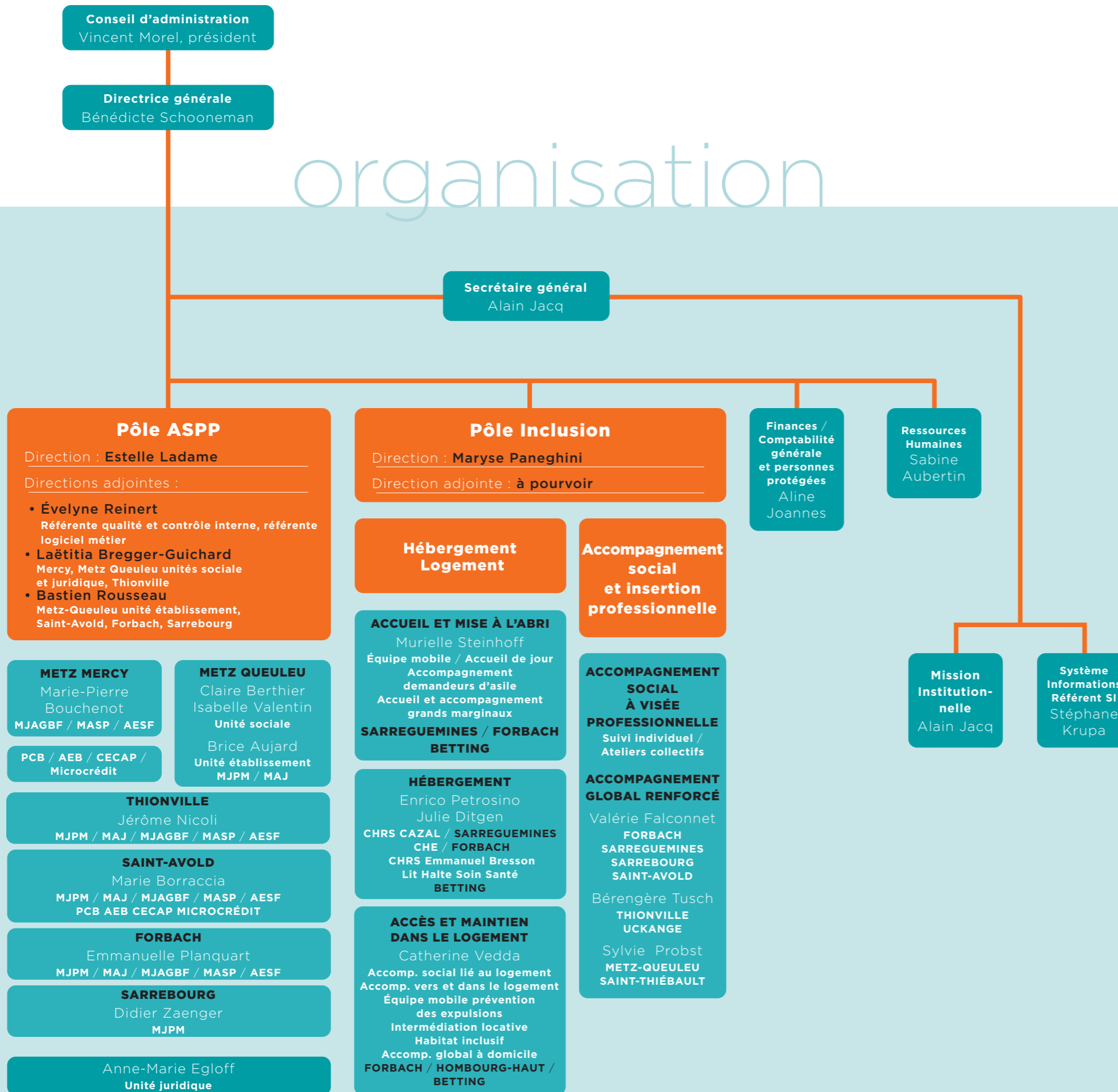
- ▶ La direction du pôle ASPP s'est structurée tout au long de l'année. En soutien à la nouvelle directrice, trois directions adjointes : deux sous forme de binôme réparti sur des territoires déterminés et une troisième spécifiquement en charge de l'organisation en lien avec le logiciel métier.
- ▶ Dans la continuité de la fusion-absorption de l'association Horizon et de l'intégration des équipes et activités de Betting, le déploiement de la fibre initié a permis d'équiper le site de copieurs plus performants et d'un système de téléphonie identique aux autres antennes.

Contrôle de la Cour des Comptes et futurs axes d'amélioration

À la suite d'une notification d'un contrôle de la Cour des Comptes en septembre 2022, les investigations ont commencé dès l'automne. Une grande partie de l'équipe de direction s'est mobilisée en vue de répondre aux questions de la Cour. Le rapport définitif dans lequel des nouveaux axes d'améliorations pourraient venir compléter les orientations de l'UDAF est annoncé pour juin 2023.

organisation

glossaire



AVDL
Accompagnement vers et dans le logement

CECAP
Centre d'étude et de conseil pour l'accès à la propriété

CHE
Centre d'hébergement éclaté

CHRS
Centre d'hébergement et de réinsertion sociale

IML
Intermédiation locative

MAJ
Mesures d'accompagnement judiciaire

MASP
Mesures d'accompagnement social personnalisé

MJAGBF
Mesures judiciaires d'aide à la gestion du budget familial

MJPM
Mandataire judiciaire à la protection des majeurs

PCB
Point conseil budget

AEB
Action éducative budgétaire

AESF
Accompagnement en économie sociale et familiale

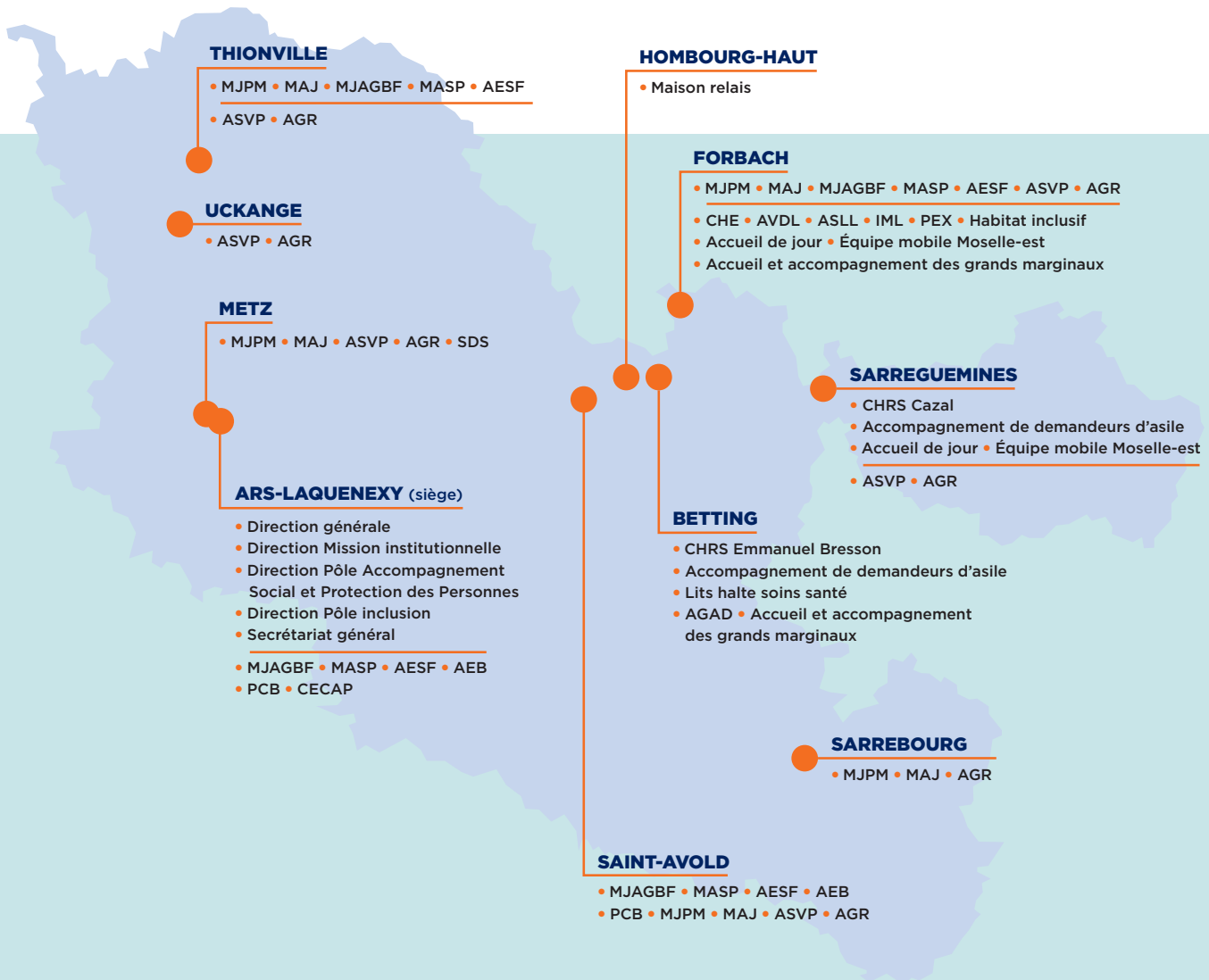
AGAD
Accompagnement global à domicile

AGR
Accompagnement global renforcé

ASLL
Accompagnement social lié au logement

ASPP
Accompagnement social et protection des personnes

ASVP
Accompagnement social à visée professionnelle



Udaf
Moselle

Rue Royal Canadian Air Force
BP 15179 - ARS LAQUENEXY
57075 METZ CEDEX 03
Tel : 03 87 52 30 30

Retrouver l'adresse
de nos sites sur :

www.udaf57.fr

et suivez-nous sur :

