

# L'UDAF de la Moselle

Au service des familles  
et des plus vulnérables



2023  
Rapport d'activité

# édito

**Je tiens chaleureusement à remercier, au nom du Conseil d'administration, l'ensemble des bénévoles, des associations pour les projets menés dans leur structure et pour leur implication au sein de l'UDAF de la Moselle, les salariés de notre association ainsi que nos partenaires pour la confiance accordée.**



**En 2023, des actions de visibilité de l'UDAF ont ainsi été mises en place en organisant** pour la première fois une journée des familles à Metz, avec une dizaine d'associations familiales, **en rencontrant** les députés de la Moselle pour porter la voix des familles et les intérêts de notre organisation, **en rencontrant** les associations familiales mais aussi celles à vocation plus généraliste, **en multipliant** les partenariats avec les écoles, **en investissant** les réseaux sociaux...

Le Conseil d'administration s'est renforcé.

L'année 2023 a débuté par un temps fort pour notre association avec le rassemblement au Parc des expositions à Metz de l'ensemble des salariés ainsi que des membres du Conseil d'administration.

L'occasion de partager un moment de convivialité mais aussi de rappeler les missions de solidarité qu'accomplissent quotidiennement chacune et chacun.

Ce sont ainsi près de 13 000 personnes qui ont été accompagnées et protégées au cours de l'année par l'ensemble des salariés de notre association et ce, malgré les difficultés inhérentes à nos métiers et celles liées au contexte national et international. En complémentarité, les membres des associations ont continué de représenter l'ensemble des familles et de leurs proches au sein des hôpitaux, des offices HLM, de la CAF, de la CPAM, des CCAS, ou de commissions locales.

En ces temps où semble régner un individualisme sans limite, cet esprit de solidarité, valeur essentielle pour la cohésion sociale, doit être encouragée, valorisée, et reconnue.

L'année a été aussi traversée par des changements dans notre institution : Bénédicte SCHOONEMAN, directrice générale depuis de nombreuses années est partie vers une nouvelle aventure professionnelle. Ses qualités tant professionnelles que personnelles ont été saluées chaleureusement par toute l'équipe. Un nouveau directeur général, François MENAUCOURT a repris la direction de notre UDAF, avec les encouragements de toutes et tous.

De tristes événements nous rappellent également à quel point la vie est précieuse, deux membres du Conseil d'administration nous ayant quittés définitivement : Jean SCHERER et Suzanne BARBENSON. Ils resteront à jamais gravés dans les mémoires et leur travail sera poursuivi.

Pour terminer, saluons l'arrivée des nouveaux stagiaires et salariés au sein de notre association. Souhaitons leur la bienvenue dans cette belle maison qu'est l'UDAF de la Moselle !

**Vincent Morel**  
Président de l'UDAF



**Jean Scherer**  
décédé le 29 janvier 2024



**Suzanne BARBENSON**  
décédée le 29 octobre 2023

# L'UDAF de la Moselle

## Quelques mots

Au titre de sa mission légale de représentation des familles, l'UDAF de la Moselle est composée de 57 associations familiales auxquelles adhèrent plus de 5 000 familles mosellanes.

Par ailleurs, l'UDAF de la Moselle accompagne chaque année des milliers de personnes, principalement sur prescription et financement de la Justice, de l'État, du Conseil départemental de la Moselle et l'Agence régionale de santé, dans de multiples domaines :

- ▶ Autonomie administrative et budgétaire
- ▶ Hébergement, soins et logement accompagné
- ▶ Insertion sociale et professionnelle
- ▶ Protection juridique des majeurs
- ▶ Protection de l'enfance

C'est ainsi que l'UDAF de la Moselle développe plus d'une trentaine d'activités différentes réparties sur 16 sites et grâce à 320 salariés formés et experts de chaque problématique.

Le rapport d'activité 2023 traduit l'action de l'UDAF de la Moselle dans son ensemble et illustre la volonté d'unicité, de proximité et de représentativité inscrite dans le projet associatif.

### L'UDAF

Plus de 20 millions de budget annuel !



# 2023

## à l'UDAF

### Rencontre des représentants : le 7 mars

**M. Thomas Dupuy**, vice-président en charge des relations avec les représentants familiaux, a organisé à l'UDAF, une rencontre avec les bénévoles impliqués dans la représentation des familles. 15 personnes étaient présentes. La réunion était centrée sur des échanges à propos de la représentation des intérêts des familles, des besoins des représentants et des actions à mettre en œuvre.

### ... Rencontre avec les élus : le 12 mai

Le vendredi 12 mai 2023, l'UDAF a invité députés et sénateurs de Moselle à venir échanger avec des membres de son Conseil d'administration. Le thème général proposé aux élus était "le pouvoir d'achat des familles".

**M. Belkhir Belhaddad**, député de la 1<sup>re</sup> circonscription, **M. Ludovic Mendes**, député de la 2<sup>e</sup> circonscription et **M<sup>me</sup> Charlotte Leduc**, députée de la 3<sup>e</sup> circonscription ont pu répondre favorablement à cette invitation.

La réunion s'est tenue au siège de l'UDAF à Mercy en présence de plusieurs membres du Conseil d'administration et de la directrice générale de l'UDAF.



Voir l'article sur le site internet : [udaf57.fr](http://udaf57.fr)

L'Udaf reçoit des députés / Actualités de l'Udaf / Actualités / Udaf de la Moselle

## Création du groupe de travail “Adhérer à l’UDAF”

L’UDAF souhaite élargir et diversifier sa base associative. Un groupe d’administrateur a été constitué en vue de l’élaboration d’une plaquette de présentation de l’UDAF. Destinée aux associations, celle-ci aura pour l’objectif de mettre en évidence les “intérêts” à adhérer à l’UDAF.

■ « Lorsqu’on ne sait pas vers quel port on navigue, aucun vent n’est le bon. » (Sénèque)

### ► Recrutement d’un directeur général

À la suite du départ de la directrice générale en octobre 2023, **François Menaucourt** a été nommé sur ce poste après un processus de recrutement conduit par le président de l’UDAF. Le nouveau directeur général a pris ses fonctions en février 2024.

### ► Nouvelle directrice de pôle

**Maryse Paneghini** a pris la direction, qui était vacante, du pôle Inclusion regroupant les activités “Hébergement-logement” et “Accompagnement social et insertion professionnelle”.

### ► Journée des salariés

Le 5 janvier 2023, l’UDAF de la Moselle a rassemblé ses salariés pour commencer l’année par une journée placée sous le signe de la convivialité et de la détente au Centre des conventions de Metz-Technopôle.



L’objectif était de permettre la rencontre entre les équipes de tout le département, toutes fonctions confondues, mais également de permettre à l’institution et à son Conseil d’administration de leur témoigner soutien et reconnaissance.

### ► Partenariat avec l’IRTS

Un partenariat entre l’UDAF de la Moselle et l’IRTS Lorraine a été formalisé le 27 septembre. La culture de l’accueil de stagiaires est bien présente à l’UDAF de la Moselle car transmettre, participer à la formation de futurs collègues ou partenaires sont des orientations prises et mises en œuvre par tous les services de notre institution.

Par ailleurs, des salariés de l’UDAF ont participé à la journée de professionnalisation organisée par l’IRTS, le samedi 24 mars.



### ► Un prestataire “offre d’emplois”

En 2023, l’UDAF a fait appel au prestataire spécialisé **Welcome to the jungle** pour présenter l’association et promouvoir ses offres d’emplois.

UDAF de la Moselle : photos, vidéos, recrutement  
(welcometothejungle.com)



### ► Contrôle de la Cour des comptes

Ses missions et services gérés étant financés par des fonds publics, l’UDAF est soumise à différents contrôles, dont ceux réalisés par la Cour des comptes. Le contrôle initié en 2022 s’est terminé en 2023, avec la parution d’un rapport public.

La cour n’a pas relevé de manquements dans la gestion par l’UDAF des fonds publics qui lui sont confiés.

### ► Difficultés SASIP

#### Réorganisation du Service accompagnement social et insertion professionnelle (SASIP)

L'Accompagnement social à visée professionnelle (ASVP) des bénéficiaires du RSA par l'UDAF est passé en marché public en 2021. Le volume d'activité attribué à l'UDAF à la conclusion de ce marché a été plus faible que prévu et a nécessité une réorganisation des effectifs affectés à cette activité. Cette réorganisation a été mise en place grâce à des actions de mobilité ou de départs volontaires de professionnels de l'association.

## ■ Les activités supplémentaires et complémentaires

### ► Dispositif "PauseToit"

Le dispositif regroupe huit bungalows individuels à Betting. Le premier résident s'est installé en juin 2023, s'en suivirent deux installations en juillet et une en août. Ce collectif de quatre personnes s'est posé progressivement et a appris "à vivre ensemble". D'octobre à décembre, nous avons procédé à une admission mensuelle.

Après avoir reçu les représentants des services de l'État le 22 mars, le dispositif **PauseToit**, situé sur la commune de Betting, a organisé ses portes ouvertes le mercredi 4 octobre.

Les habitants et l'équipe (Murielle, Cathy et Corinne) ont invité tous les acteurs qui ont soutenu, co-construit et financé le projet, à visiter les bungalows ouverts en juin 2023.

Le projet, pensé à plusieurs (UDAF, AEA, Fondation Armée du Salut, AMLI, Jury, CMSEA), répond aux besoins de grands marginaux en leur permettant de faire une pause dans leur parcours d'errance, de renouer des liens, de retrouver l'envie et la confiance, le tout dans un cadre de vie et de prise en charge souple et bienveillant.



### ► Logement des jeunes

Dans le cadre d'un financement de l'État, l'UDAF a été sollicitée, fin décembre 2022, pour un projet d'accompagnement expérimental d'un an, dans un logement dédié aux jeunes suivis par les missions locales de Sarreguemines et Sarrebourg.

### ► Accompagnement au numérique

#### Les actions conduites en 2023 :

- Des ateliers d'accompagnement aux démarches numériques ont été proposés à 9 personnes suivies par l'un des différents services de l'UDAF à Metz : le SASIP (Service d'accompagnement social et d'insertion professionnelle), l'AGPS (Accompagnement à la gestion des prestations sociales) ou le MJPM (Mandataires judiciaires à la protection des majeurs). Ces ateliers ont été animés par un conseiller numérique de la Mission locale des pays messins qui a utilisé un diaporama ludique comme support.
- Des opérations de sensibilisation sur la cybersécurité ont été proposées aux personnes accompagnées par le pôle ASSP, le 10 octobre sur le site de Sarrebourg, et le 19 octobre à la pension de famille de Hombourg-Haut.

### ► Création d'un poste de psychologue

Avec l'aide d'un financement de l'Agence régionale de santé, l'UDAF a créé un poste de psychologue destiné à renforcer le soutien psychologique et psychosocial des publics en situation de grande précarité, notamment dans les CHRS, les accueils de jour et les dispositifs de logement adapté, et à coordonner l'intervention des professionnels sociaux de l'UDAF avec celle des acteurs de la santé mentale et de la psychiatrie.



### ► **Accueil de réfugiés Ukrainiens**

L'UDAF a continué d'intervenir en 2023 auprès de réfugiés ukrainiens, personnes seules ou ménages avec enfants. L'accompagnement mis en œuvre est global : locatif, social, budgétaire, professionnel...

### **Lits halte soins santé mobiles (LHSS mobiles)**

En complément de l'activité LHSS mise en œuvre sur le site de Betting, l'UDAF a créé un poste d'infirmière mobile auprès de l'équipe de maraude de Moselle-Est. Les LHSS mobiles ont pour objectif de favoriser l'accès aux soins en "allant vers" les personnes en situation de précarité, éloignées du système de soins de droit commun.



### **Mobilités solidaires**

Dans le cadre du Plan de lutte contre la pauvreté, le Conseil départemental de la Moselle a souhaité déployer à titre expérimental, sur le bassin houiller, un dispositif "mobilités solidaires" qui consiste en un accompagnement vers la mobilité de publics en insertion professionnelle ou en précarité en situation de difficultés de mobilité.

L'UDAF avec l'association Wimoov proposent différents types de prestations favorisant la mobilité : transports, aide au permis, levée des obstacles...

### **Points conseils budget**

L'activité est désormais conventionnée avec 14 Maisons France services du département et des interventions sont réalisées aux côtés de la Banque de France pour animer un escape game auprès de jeunes en Service national universel (SNU).

### **Aide budget**

Les deux labels Points conseils budgets (PCB) de l'UDAF se sont vus adjoindre en fin d'année 2023 l'expérimentation "Aide budget" qui vise à renforcer et à compléter l'offre du PCB. Il s'agit de conventionner avec des "grands créanciers" (fournisseurs d'énergie, bailleurs sociaux, banques...) dans le but d'agir le plus possible en repérage, prévention et règlement des difficultés budgétaires des clients de ces organismes dès lors que des impayés se présentent. Cette expérimentation trouve toute son acuité dans la période inflationniste traversée.

### **Sans domiciles stables (SDS)**

La convention pour l'accompagnement de personnes bénéficiaires du RSA Sans domicile stable a été renouvelée avec le Conseil départemental fin 2023.



# Les résultats de l'action 2023



Plus de

12 000 000 €

de loyers, impôts, salaires payés et restitués à la collectivité

dont près de

11 000 000 €

relevant des personnes protégées

20 371 556 €

de budget annuel

320 salariés

57 associations adhérentes

Plus de 12 000 prises en charge

5 294 personnes accompagnées par le pôle "ASPP"

4 575 personnes accompagnées par le pôle Inclusion

2 426 personnes accompagnées au titre des activités Hébergements-logement

## Chiffres clés

Plus de 1 546 heures de bénévolat ou de représentation

Plus de 60 représentations (CAF, CPAM, CCAS, établissements de santé, organismes de logement social...)

	UDAF	Personnes protégées
Loyers	1 201 866, 85 €	7 683 275, 13 €
Impôts	74 898, 65 €	83 972, 79 €
Salaires	14 758 633, 47 €	3 126 265, 62 €
Recours à ESMS (ESAT, GCS...)	396 818, 97 €	
<b>Total</b>	<b>16 432 217, 94 €</b>	<b>10 893 513, 54 €</b>

## Les bénéficiaires pour les personnes accompagnées

### ■ En termes de santé



En fin de mesure,  
**90%**

des personnes suivies par le pôle Accompagnement social et protection des personnes (ASPP) avaient l'ensemble de leurs droits santé ouverts. 1 606 droits à la Complémentaire santé solidaire ont été ouverts.

**483**

personnes accompagnées dans les missions d'hébergement ont, par ailleurs, pu être accompagnées dans une démarche de soins 149 pour un suivi, 232 pour l'accès aux soins ou l'ouverture de droits. 102 personnes sans domicile stable ont eu un accompagnement vers les soins.

### ■ Eu égard au logement

En fin de mesure,  
**49%**

des personnes suivies par le pôle ASPP ayant un endettement locatif ont totalement apuré leur dette locative. Pour le surplus, la très grande majorité avait un plan de remboursement en cours ou des orientations spécifiques proposées par la Banque de France.

**73%**

des personnes sans domicile stable accompagnées ont accédé à un logement ou à un hébergement. 83 personnes accompagnées par le service Hébergement-Logement ont accédé à un logement et 176 ont pu conserver leur logement, dont 41 du fait de l'équipe mobile de prévention des expulsions.





## Les bénéficiaires pour les personnes accompagnées

### ■ Concernant l'acquisition des droits administratifs

En fin d'accompagnement,

90%

des personnes suivies par le pôle Accompagnement social et protection des personnes (ASPP) avaient leurs droits administratifs ouverts.

144 personnes sans domicile stable accompagnées ont acquis l'autonomie sur le plan administratif.

### ■ En matière d'emploi

### ■ En termes d'équilibre budgétaire

En fin d'accompagnement, par le pôle ASSP

39%

des personnes surendettées avaient apuré toutes leurs dettes.

40%

avaient un plan de remboursement en cours (plan amiable, plan Banque de France ou procédure de rétablissement personnel en cours).  
Un travail sur le budget a été spécifiquement mené pour 5 190 personnes.

33%

des personnes sorties du dispositif Accompagnement global renforcé sont en situation d'emploi, de création d'entreprise ou de formation (536 sorties vers l'emploi sur 3 146 dossiers suivis)

19,5%

des sorties du dispositif ASVP se font vers l'emploi (146 sorties vers l'emploi sur 1 133 dossiers suivis)

Personnes SDS

**195** accompagnements réalisés, **23** sorties en CDD ou CDI de moins de 6 mois, **7** de plus de 6 mois, **4** CDI.



%

+

-

=



# 2023

## Les temps forts

### Aller vers les familles

#### ■ Journée internationale des familles : le 13 mai

À cette occasion, l'UDAF de la Moselle a organisé une manifestation tournée vers le temps libre en famille sur la place Saint-Louis à Metz. Il s'agissait pour l'UDAF de donner un coup de projecteur sur les activités proposées par le réseau des associations familiales dont plusieurs fédérations et associations étaient présentes au côté de l'UDAF.

Voir l'article du site internet :

[udaf57.fr / Actualités / Actualités de l'UDAF / L'UDAF célèbre les familles](http://udaf57.fr/Actualites/Actualites_de_l'UDAF/L'UDAF_cel%C3%A8bre_les_familles)

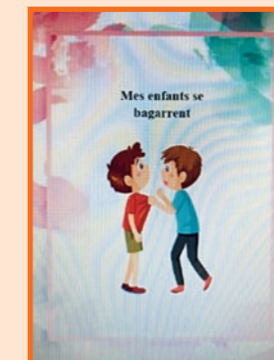


#### ■ Les 20 ans de "Lire et faire lire"

Le 5 juillet dernier, *Lire et faire lire* a fêté ses 20 ans dans les locaux de la Ligue de l'enseignement en proposant un apéro littéraire avec le théâtre de Nihilo Nihil autour de Jean de La Fontaine. L'UDAF est co-animatrice de ce programme en Moselle.



#### ■ Action de soutien à la parentalité



À partir d'un jeu de cartes original créé par les salariés, 12 parents, sur le site de Metz et Thionville, ont échangé sur des situations de la vie quotidienne avec leurs enfants, et se sont mis en scène de manière ludique et interactive. L'action s'est déroulée en 3 temps : on joue, on met en scène et on crée de nouvelles cartes. Pendant que les parents parlaient parentalité, les enfants se retrouvaient autour d'activités ludiques.

Cette approche unique a permis aux familles de partager leurs expériences, leurs astuces et leurs défis en matière de parentalité. Les cartes ont servi de point de départ pour des discussions enrichissantes, où chacun a pu s'exprimer librement et trouver des solutions avec les autres.



# La solidarité encore et toujours...

## ■ Noël pour tous

Une campagne de collecte de jouets s'est organisée sur tout le département auprès des salariés, des associations adhérentes et des grandes enseignes de la distribution.

Un groupe d'administrateurs, investi dans cette action solidaire, a été à la rencontre de ces grandes enseignes afin de collecter un grand nombre de jouets. Ce sont ainsi plus de 400 jouets qui ont été distribués cette année à au moins 200 enfants

Des boîtes de Noël ont été également collectées au profit des personnes résidant dans les Centres d'hébergement et de réinsertion sociale de Betting et Sarreguemines.

Un grand merci aux bénévoles de l'association AD57 de Famille du Cheminot et au magasin #LaGrandeRécré du centre commercial Waves d'avoir été aussi généreux et d'avoir permis à de nombreuses familles, accompagnées par nos services, de pouvoir offrir un jouet à leurs enfants pour Noël.



## ■ Insertion dans des réseaux

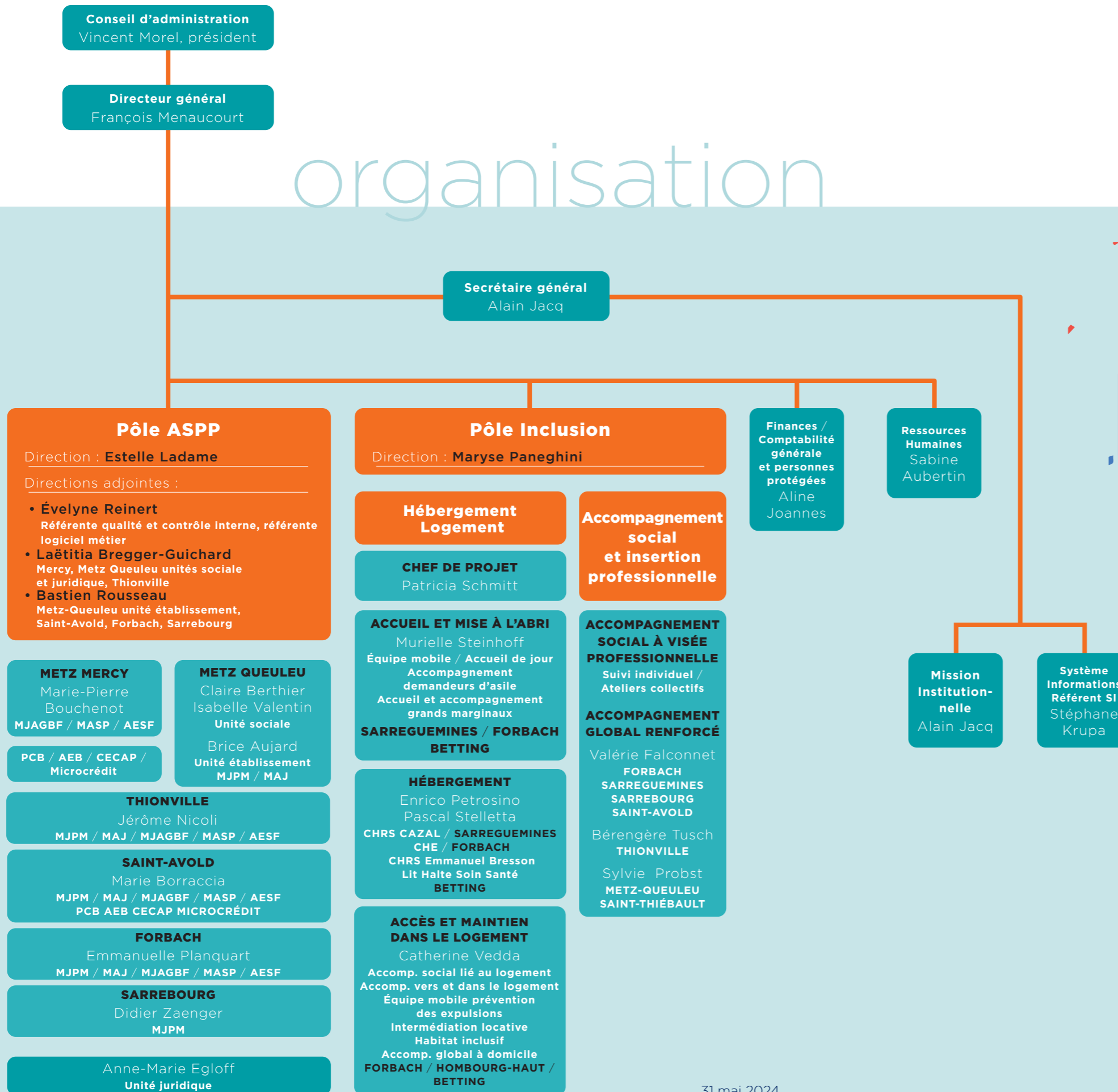
L'UDAF recherche en continu les opportunités de coopérations dans différents domaines. Dans le cadre de la démarche d'évaluation de la qualité des établissements et services sociaux et médico-sociaux, deux réflexions de mutualisation ont été menées et ont abouti à un partenariat :

- pour les services tutélaires avec les UDAF du Grand Est
- pour les CHRS, LHSS avec les associations mosellanes CMSEA, AEA, Athènes et AIEM.



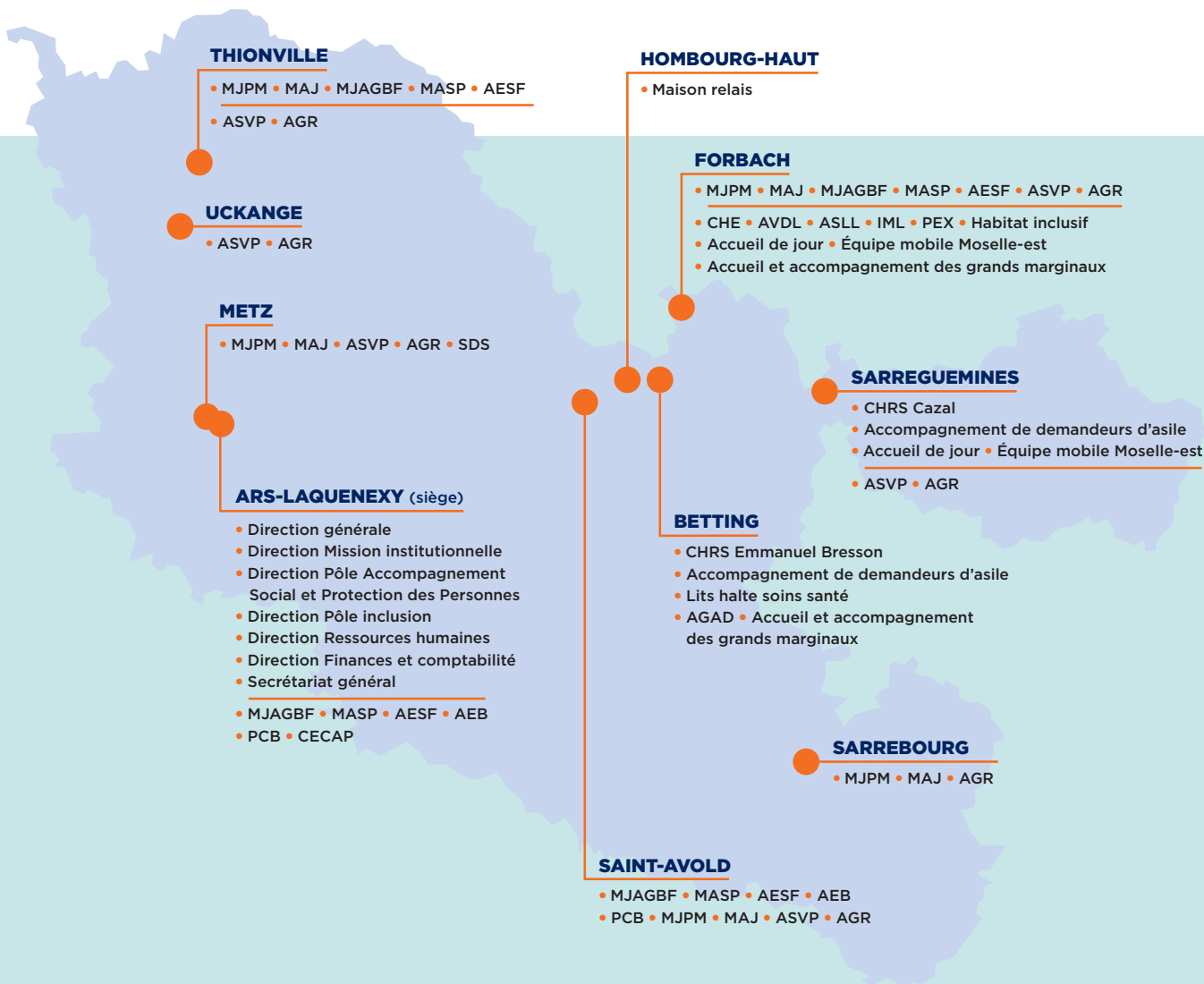
# organisation

# glossaire



- AEB**  
Action éducative budgétaire
- AESF**  
Accompagnement en économie sociale et familiale
- AGAD**  
Accompagnement global à domicile
- AGR**  
Accompagnement global renforcé
- ASLL**  
Accompagnement social lié au logement
- ASPP**  
Accompagnement social et protection des personnes
- ASVP**  
Accompagnement social à visée professionnelle
- AVDL**  
Accompagnement vers et dans le logement
- CECAP**  
Centre d'étude et de conseil pour l'accès à la propriété
- CHE**  
Centre d'hébergement éclaté
- CHRS**  
Centre d'hébergement et de réinsertion sociale
- IML**  
Intermédiation locative
- MAJ**  
Mesures d'accompagnement judiciaire
- MASP**  
Mesures d'accompagnement social personnalisé
- MJAGBF**  
Mesures judiciaires d'aide à la gestion du budget familial
- MJPM**  
Mandataire judiciaire à la protection des majeurs
- PCB**  
Point conseil budget
- SASIP**  
Service de l'accompagnement social et de l'insertion professionnelle

31 mai 2024



**Udaf**  
Moselle

Rue Royal Canadian Air Force  
BP 15179 - ARS LAQUENEXY  
57075 METZ CEDEX 03  
Tel : 03 87 52 30 30

Retrouver l'adresse  
de nos sites sur :

[www.udaf57.fr](http://www.udaf57.fr)

et suivez-nous sur :

